

ที่ สธ 0707.08/จ 653



กระทรวงสาธารณสุข
ถนนติวานนท์ จังหวัดนนทบุรี 11000

29 พฤศจิกายน 2550

เรื่อง แนวทางปฏิบัติงานชั้นสูตรพลิกศพ กระทรวงสาธารณสุข

เรียน นายแพทย์สาธารณสุขจังหวัดทุกจังหวัด / ผู้อำนวยการ โรงพยาบาลศูนย์/โรงพยาบาลทั่วไป /
โรงพยาบาลชุมชน ทุกแห่ง

สิ่งที่ส่งมาด้วย แนวทางปฏิบัติงานชั้นสูตรพลิกศพ กระทรวงสาธารณสุข จำนวน 1 ฉบับ

ตามที่สำนักงานปลัดกระทรวงสาธารณสุข ได้จัดสรรงบประมาณเพื่อเป็นค่าตอบแทน
ในการปฏิบัติงานชั้นสูตรพลิกศพประจำปีงบประมาณ 2551 ให้แก่โรงพยาบาลศูนย์/โรงพยาบาลทั่วไป
และโรงพยาบาลชุมชน จำแนกตามศูนย์ต้นทุนของหน่วยงานที่เบิกจ่าย โดยโรงพยาบาลชุมชนให้รวมตั้งไว้
ที่สำนักงานสาธารณสุขจังหวัด นั้น

กระทรวงสาธารณสุข พิจารณาแล้ว เนื่องจากการดำเนินงานชั้นสูตรพลิกศพในส่วน
ภูมิภาค ยังขาดความชัดเจนในเรื่องแนวทางปฏิบัติงานและการเบิกจ่ายค่าตอบแทนการดำเนินงานดังกล่าว
ในการนี้ เพื่อให้เกิดความสะดวกรวดเร็วในการปฏิบัติงานชั้นสูตรพลิกศพ จึงได้จัดทำแนวทางปฏิบัติงาน
ชั้นสูตรพลิกศพให้แก่บุคลากรที่เกี่ยวข้องใช้เป็นแนวทางปฏิบัติงานต่อไป

จึงเรียนมาเพื่อโปรดทราบ และแจ้งผู้เกี่ยวข้องต่อไปด้วย

ขอแสดงความนับถือ

(นายพิพัฒน์ ยิ่งเสรี)

รองปลัดกระทรวง ปฏิบัติราชการแทน
ปลัดกระทรวงสาธารณสุข

กรมสนับสนุนบริการสุขภาพ
สำนักพัฒนาระบบบริการสุขภาพ
โทร 0 2590 1803-4
โทรสาร 0 2590 1796

แนวทางปฏิบัติงานชั้นสูตรพลิกศพ กระทรวงสาธารณสุข พ.ศ.2551

ตามที่ กระทรวงสาธารณสุข ได้จัดทำแนวทางปฏิบัติงานชั้นสูตรพลิกศพ พ.ศ. 2543 โดยกำหนดเป็นแนวทางปฏิบัติในการชั้นสูตรพลิกศพในส่วนภูมิภาคของแพทย์ และเจ้าหน้าที่ของโรงพยาบาล หรือ เจ้าหน้าที่ในสังกัดสำนักงานสาธารณสุขจังหวัดที่ผ่านการอบรมทางนิติเวชศาสตร์ ให้เป็นไปอย่างมีมาตรฐาน ตามหลักทางวิทยาศาสตร์ เพื่อให้สอดคล้องกับ ประมวลกฎหมายวิธีพิจารณาความอาญา มาตรา 148-156 และเป็นการพัฒนาระบบบริหารจัดการที่ดี เป็นหลักประกันคุ้มครองสิทธิเสรีภาพของประชาชน และให้ความยุติธรรมแก่ผู้ตายนั้น แต่เนื่องจากการเปลี่ยนแปลงแก้ไขกฎหมาย และเพื่อให้เป็นไปโดยปัจจุบัน จึงขอยกเลิกแนวทางปฏิบัติงานชั้นสูตรพลิกศพ พ.ศ. 2543 และให้ใช้แนวทางปฏิบัติงานชั้นสูตรพลิกศพ กระทรวงสาธารณสุข พ.ศ.2551 เป็นแนวทางปฏิบัติงานชั้นสูตรพลิกศพในส่วนภูมิภาค ดังนี้

“แพทย์” หมายความว่า

1. แพทย์ทางนิติเวชศาสตร์ ซึ่งได้รับวุฒิปดหรือได้รับหนังสืออนุมัติจากแพทยสภา
2. แพทย์ประจำโรงพยาบาลของรัฐ ของทุกส่วนราชการในจังหวัดนั้น ๆ
3. แพทย์ประจำสำนักงานสาธารณสุขจังหวัด
4. แพทย์ประจำโรงพยาบาลเอกชน หรือ แพทย์ผู้ประกอบวิชาชีพเวชกรรมที่ขึ้นทะเบียน

เป็นแพทย์อาสาสมัครตามระเบียบของกระทรวงสาธารณสุข

“เจ้าหน้าที่สาธารณสุข” หมายถึง เจ้าหน้าที่ของโรงพยาบาลของรัฐ หรือเจ้าหน้าที่ในสังกัดสำนักงานสาธารณสุขจังหวัด ที่ผ่านการอบรมทางนิติเวชศาสตร์

“พื้นที่การปกครองของกระทรวงมหาดไทย” หมายความว่า การแบ่งส่วนราชการส่วนภูมิภาคของกระทรวงมหาดไทย เป็นจังหวัดและอำเภอต่าง ๆ

1. แนวทางปฏิบัติงานของสำนักงานสาธารณสุขจังหวัด

1.1 ให้มี“คณะกรรมการชั้นสูตรพลิกศพจังหวัด”โดยมีผู้ว่าราชการจังหวัด เป็นประธาน และมีคณะกรรมการ ซึ่งควรประกอบด้วยบุคลากร ดังต่อไปนี้ ได้แก่ ผู้บังคับการตำรวจภูธรจังหวัด ปลัดจังหวัด อัยการจังหวัด ผู้อำนวยการโรงพยาบาลของรัฐ ทั้งในส่วนกระทรวงสาธารณสุข คณะแพทยศาสตร์ สังกัดกระทรวงศึกษาธิการ กระทรวงกลาโหม และรัฐวิสาหกิจรวมทั้งผู้อำนวยการโรงพยาบาลเอกชน และผู้แทนผู้ประกอบวิชาชีพเวชกรรม เป็นต้น นายแพทย์สาธารณสุขจังหวัด เป็นเลขานุการ และผู้อำนวยการโรงพยาบาลศูนย์ หรือ โรงพยาบาลทั่วไป เป็นผู้ช่วยเลขานุการ

1.2 ให้คณะกรรมการชั้นสูตรพลิกศพจังหวัด มีหน้าที่ดำเนินการ ดังต่อไปนี้

1.2.1 จัดทำบัญชีรายชื่อแพทย์ที่ต้องเข้าร่วมชั้นสูตรพลิกศพ โดยผู้ว่าราชการจังหวัด หรือผู้ที่ได้รับมอบหมาย เป็นผู้ออกคำสั่ง ให้แพทย์ประจำโรงพยาบาลของรัฐทุกแห่งที่ตั้งอยู่ตามพื้นที่การปกครองของกระทรวงมหาดไทย ปฏิบัติหน้าที่ชั้นสูตรพลิกศพร่วมกับพนักงานสอบสวน และให้แจ้งบัญชีรายชื่อที่ได้จัดทำแล้วให้แพทย์และพนักงานสอบสวนทราบล่วงหน้า

1.2.2 จัดให้มีเจ้าหน้าที่สาธารณสุขในโรงพยาบาลของรัฐ หรือเจ้าหน้าที่สาธารณสุขประจำสำนักงานสาธารณสุขจังหวัด ที่ผ่านการอบรมทางนิติเวชศาสตร์ ร่วมปฏิบัติหน้าที่ชันสูตรพลิกศพ ที่เกิดเหตุแทนแพทย์ ในกรณีแพทย์ไม่มีหรือไม่สามารถปฏิบัติหน้าที่ได้ ตามพระราชบัญญัติว่าด้วยการมอบหมายให้เจ้าหน้าที่ไปร่วมชันสูตรพลิกศพ ตามมาตรา 148 (3) (4) และ (5) แห่งประมวลกฎหมายวิธีพิจารณาความอาญา พ.ศ. 2550

1.2.3 ให้นายแพทย์สาธารณสุขจังหวัดทุกจังหวัด มอบหมายให้สำนักงานสาธารณสุขจังหวัดมีหน่วยงานและผู้รับผิดชอบในการดำเนินงานชันสูตรพลิกศพที่ชัดเจน เพื่อทำหน้าที่พัฒนางานและประสานงานกับส่วนกลางและหน่วยงานอื่น ๆ ที่เกี่ยวข้อง

1.2.4 จัดให้งานอุบัติเหตุและฉุกเฉิน โรงพยาบาลศูนย์/โรงพยาบาลทั่วไป หรือโรงพยาบาลชุมชน เป็นจุดประสานรับแจ้งจากพนักงานสอบสวน กรณีขอให้แพทย์หรือเจ้าหน้าที่ที่ผ่านการอบรมเข้าร่วมชันสูตรพลิกศพ

1.2.5 ปฏิบัติงานร่วมกันหรือสนับสนุนการปฏิบัติงานของหน่วยงานอื่นที่เกี่ยวข้องหรือปฏิบัติงานตามที่ได้รับมอบหมาย

2. แนวทางปฏิบัติงานของโรงพยาบาล

2.1 ให้ผู้อำนวยการโรงพยาบาล มีหน้าที่ดังต่อไปนี้

2.1.1 จัดทำบัญชีรายชื่อแพทย์และเจ้าหน้าที่ของโรงพยาบาลที่ผ่านการอบรมทางนิติเวชศาสตร์ที่จะได้รับมอบหมายให้ปฏิบัติหน้าที่ชันสูตรพลิกศพ ณ ที่เกิดเหตุแทนแพทย์ แล้วแจ้งนายแพทย์สาธารณสุขจังหวัดเพื่อจัดทำคำสั่งของคณะกรรมการชันสูตรพลิกศพระดับจังหวัด

2.1.2 จัดทำคำสั่งและตารางเวร เป็นรายเดือน ของแพทย์และเจ้าหน้าที่ของโรงพยาบาลที่ผ่านการอบรมทางนิติเวชศาสตร์ที่จะได้รับมอบหมายให้ปฏิบัติหน้าที่ชันสูตรพลิกศพ ณ ที่เกิดเหตุแทนแพทย์ ในกรณีแพทย์ไม่มีหรือไม่สามารถปฏิบัติหน้าที่ได้

2.1.3 จัดให้ห้องอุบัติเหตุและฉุกเฉินของโรงพยาบาล เป็นศูนย์รับแจ้งจากพนักงานสอบสวนและประสานงานให้ผู้มีส่วนเกี่ยวข้อง ตามคำสั่งโรงพยาบาลให้อยู่เวรทำการชันสูตรพลิกศพ

2.1.4 รับผิดชอบและวางแผน โขบายในการแก้ไขปัญหาดังกล่าวที่เกิดขึ้นจากการชันสูตรพลิกศพ

2.1.5 จัดเตรียมวัสดุอุปกรณ์ที่จำเป็นในการปฏิบัติงานชันสูตรพลิกศพ

2.2 ให้แพทย์ที่ได้รับคำสั่งให้ปฏิบัติงานชันสูตรพลิกศพ มีหน้าที่ดังต่อไปนี้

2.2.1 เมื่อได้รับแจ้งจากพนักงานสอบสวน เพื่อขอให้แพทย์เข้าร่วมการชันสูตรพลิกศพ ให้เจ้าหน้าที่ประจำงานอุบัติเหตุและฉุกเฉินโรงพยาบาลศูนย์/โรงพยาบาลทั่วไป และโรงพยาบาลชุมชนแจ้งแพทย์ตามรายชื่อผู้เป็นเวรตามคำสั่งโรงพยาบาล ไปร่วมชันสูตรพลิกศพยังสถานที่ วัน เวลา ตามที่ได้รับแจ้งจากพนักงานสอบสวน โดยเร็วเท่าที่จะทำได้

2.2.2 การชันสูตรพลิกศพเป็นอำนาจหน้าที่ของแพทย์ ตามประมวลกฎหมายวิธีพิจารณาความอาญา มาตรา 150 วรรคหนึ่ง โดยไปทำหน้าที่ ณ สถานที่ที่ศพนั้นอยู่และทำการบันทึกรายละเอียดแห่งการชันสูตรพลิกศพทันที ตามแบบชันสูตรพลิกศพ เพื่อให้เป็นหลักฐานแสดงถึงสาเหตุแห่งความตายประกอบสำนวนชันสูตรพลิกศพ ทั้งนี้ แพทย์จะต้องให้ความสำคัญเป็นพิเศษเพื่อคุ้มครองสิทธิของทุกฝ่ายไม่ว่าจะเป็นผู้ที่เกี่ยวข้อง หรือเจ้าพนักงาน

ในกรณีจำเป็นเพื่อพบเหตุของการตาย อาจมีการผ่าศพแล้วแยกธาตุก็ได้ ตามประมวลกฎหมายวิธีพิจารณาความอาญา มาตรา 151 โดยการชันสูตรพลิกศพที่โรงพยาบาล หรือสถาบันนิติเวช ในท้องที่ใกล้เคียง

แพทย์ผู้ทำการชันสูตรพลิกศพ จะต้องทำรายงานแนบท้ายบันทึกรายละเอียดแห่งการชันสูตรพลิกศพภายในเจ็ดวันนับแต่วันที่ได้รับแจ้งเรื่อง โดยมอบให้กับพนักงานสอบสวน และทำสำเนาอีกชุดหนึ่งเก็บไว้ที่โรงพยาบาล ทั้งนี้หากมีความจำเป็นก็อาจขยายระยะเวลาออกไปได้ไม่เกินสองครั้ง ครั้งละไม่เกินสามสิบวัน แต่ต้องบันทึกเหตุผลและความจำเป็นในการขยายระยะเวลาทุกครั้งไว้ในสำนวนชันสูตรพลิกศพ

ภารกิจของแพทย์ในการเป็นพยานของการไต่สวนชันสูตรพลิกศพของศาลอาจเกิดขึ้นได้สองกรณี คือ กรณีพนักงานอัยการอ้างเป็นพยาน ตามมาตรา 150 วรรคเจ็ด กับกรณีที่ศาลขอให้แพทย์มาให้ความเห็นเพื่อประกอบการไต่สวนและทำคำสั่ง ในฐานะผู้ทรงคุณวุฒิหรือผู้เชี่ยวชาญ ตามมาตรา 150 วรรคเก้า

แพทย์และพนักงานสอบสวนทำหน้าที่ร่วมกันบันทึกข้อเท็จจริง ณ ที่ที่ศพนั้นอยู่ โดยแพทย์ต้องยึดเทคนิค วิธีปฏิบัติ และการวินิจฉัยทางนิติเวชศาสตร์ ตำแหน่งและสภาพศพ ลักษณะและตำแหน่งของบาดแผล โดยละเอียดรวมทั้งสาเหตุที่ทำให้ตาย หากเป็นไปได้ควรมีการถ่ายภาพศพและสภาพแวดล้อมของศพตามมุมต่าง ๆ ไว้ด้วย

2.3 กรณีพนักงานสอบสวนได้ส่งศพจากสถานที่พบศพมาให้แพทย์ตรวจที่โรงพยาบาล โดยไม่มีการแจ้งแพทย์ร่วมชันสูตร ให้ดำเนินการตรวจศพไปตามขั้นตอนปกติ แต่ให้บันทึกไว้ในผลการชันสูตรพลิกศพว่าพนักงานสอบสวนส่งศพมาให้ชันสูตร โดยไม่มีการแจ้งร่วมชันสูตร ณ สถานที่พบศพ

2.4 กรณีมีการตายผิดธรรมชาติเกิดขึ้นในโรงพยาบาล ให้ญาติหรือเจ้าหน้าที่โรงพยาบาลแจ้งความกับพนักงานสอบสวนในท้องที่ที่พบศพ จากนั้นให้ดำเนินการชันสูตรศพตามขั้นตอนปกติ ซึ่งถือเป็นการตรวจศพในโรงพยาบาล

2.5 ในกรณีที่จะต้องมีการส่งศพหรือบางส่วนของศพ เพื่อทำการชันสูตรพลิกศพต่อ

2.5.1 โรงพยาบาลแจ้งประสานกับหน่วยงานที่สามารถรับการส่งต่อ ก่อนการส่งศพ

2.5.2 ให้เป็นหน้าที่หลักของพนักงานสอบสวนในการส่งศพ

2.5.3 มีใบนำส่งศพและใบรายงานการชันสูตรพลิกศพของพนักงานสอบสวนและสำเนาบันทึกรายละเอียดแห่งการชันสูตรพลิกศพ ณ สถานที่พบศพของแพทย์

2.6 การเก็บวัดคุณภาพในสถานที่เกิดเหตุเป็นหน้าที่ความรับผิดชอบของพนักงานสอบสวน ในท้องที่ ดังนั้นหากมีความจำเป็นจะต้องทำการส่งตรวจเพิ่มเติม แพทย์หรือผู้ได้รับมอบหมายอาจจัดเก็บ วัดคุณภาพตามมาตรฐาน และมอบให้พนักงานสอบสวนเจ้าของคดี เพื่อดำเนินการส่งต่อยังหน่วยงานที่เกี่ยวข้องต่อไป

2.7 การเก็บข้อมูลการชันสูตรพลิกศพ ให้แยกเก็บต่างหากกับเวชระเบียนปกติป้องกันการ สูญหาย เพื่อเก็บเป็นหลักฐานและเป็นข้อมูลในการตั้งงบประมาณเบิกจ่ายค่าตอบแทนในแต่ละปี

2.8 ในกรณีที่ต้องชันสูตรพลิกศพตามมาตรา 148(3) ถูกสัตว์ทำร้ายตาย (4) ตายโดยอุบัติเหตุและ (5) ตายโดยมิปรากฏเหตุ แห่งประมวลกฎหมายวิธีพิจารณาความอาญา ถ้าแพทย์มีเหตุจำเป็นไม่สามารถ ไปตรวจชันสูตรพลิกศพในที่เกิดเหตุได้ อาจมอบหมายให้เจ้าหน้าที่ของโรงพยาบาล หรือเจ้าหน้าที่ ในสังกัดของสำนักงานสาธารณสุขจังหวัด ที่ผ่านการอบรมทางนิติเวชศาสตร์ไปร่วมตรวจชันสูตร พลิกศพในที่เกิดเหตุเบื้องต้น แล้วรีบรายงานให้แพทย์ทราบโดยเร็ว แต่กรณีนี้มีให้ใช้บังคับแก่การปฏิบัติ หน้าที่ของแพทย์ประจำโรงพยาบาลเอกชนหรือแพทย์ผู้ประกอบวิชาชีพเวชกรรมที่ขึ้นทะเบียนเป็นแพทย์ อาสาสมัคร ทั้งนี้ แพทย์ผู้มอบหมายยังคงมีหน้าที่จัดทำรายงานแนบท้ายบันทึกรายละเอียดแห่งการ ชันสูตรพลิกศพ และเจ้าหน้าที่ดังกล่าวอาจถูกอ้างเป็นพยานในการไต่สวนการชันสูตรพลิกศพของศาล

2.9 แพทย์และผู้ได้รับมอบหมายจากแพทย์ ที่ปฏิบัติหน้าที่ในการชันสูตรพลิกศพมีสิทธิได้รับ ค่าตอบแทน ค่าป่วยการ ค่าพาหนะเดินทาง และค่าเช่าที่พัก ตามที่ระเบียบกระทรวงยุติธรรมกำหนด โดย ความเห็นชอบของกระทรวงการคลัง โดยให้เบิกจากเงินงบประมาณก่อน หากไม่เพียงพอให้เบิกจากเงิน บำรุงโรงพยาบาล

2.10 ให้เจ้าหน้าที่สาธารณสุขของโรงพยาบาลหรือเจ้าหน้าที่สาธารณสุขในสังกัดสำนักงาน สาธารณสุขจังหวัดที่ผ่านการอบรมทางนิติเวชศาสตร์ ที่ได้รับมอบหมายจากแพทย์ให้ออกชันสูตรพลิก ศพร่วมกับพนักงานสอบสวน ณ ที่เกิดเหตุ มีหน้าที่ดังต่อไปนี้

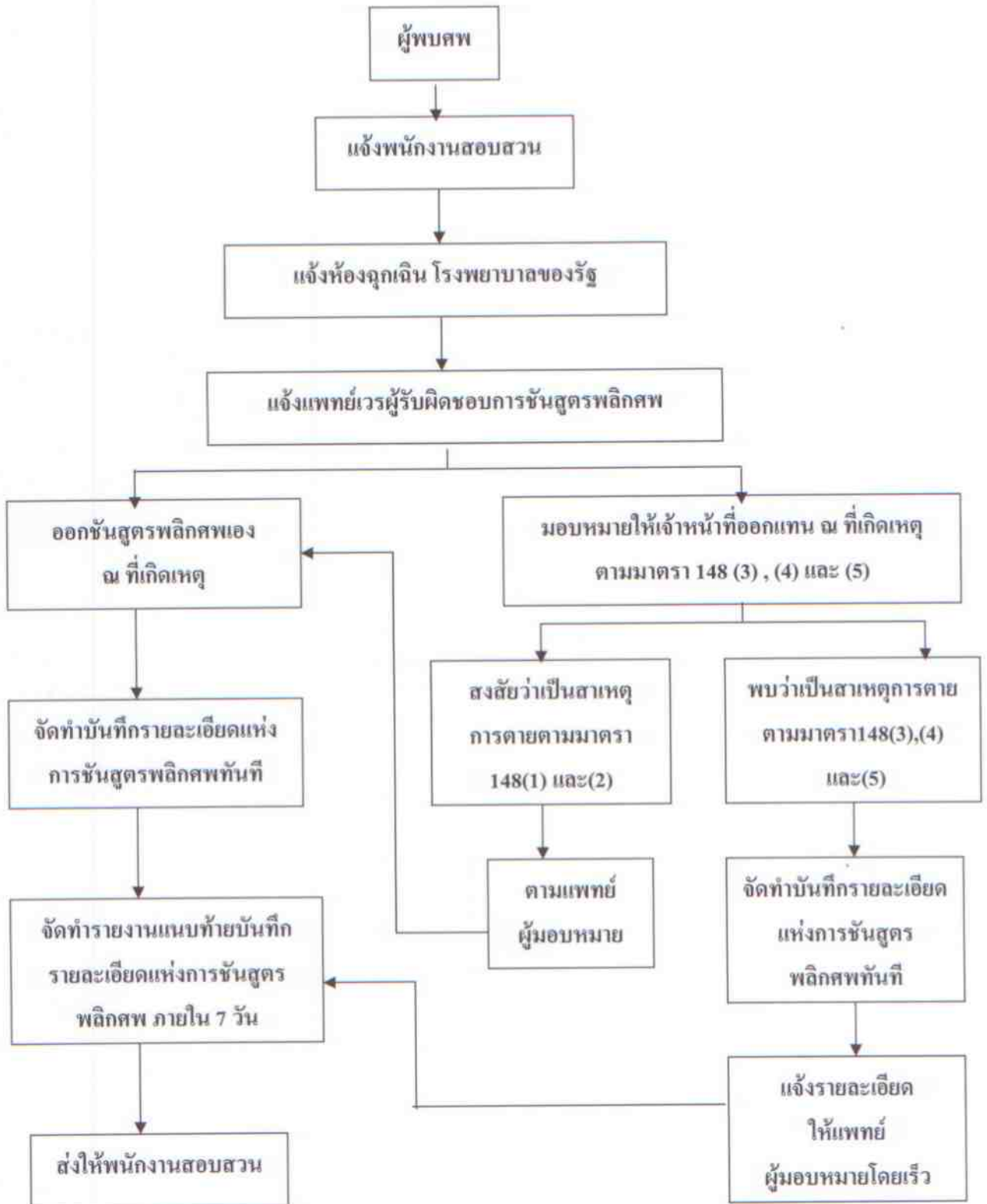
2.10.1 ออกชันสูตรพลิกศพ ณ ที่เกิดเหตุ ในสาเหตุการตาย ตามมาตรา 148(3) ถูกสัตว์ ทำร้ายตาย (4) ตายโดยอุบัติเหตุและ (5) ตายโดยมิปรากฏเหตุ โดยถ่ายภาพศพและสถานที่เกิดเหตุและเก็บ รายละเอียดหลักฐานต่าง ๆ เท่าที่ทำได้และรายงานแพทย์โดยเร็ว

2.10.2 ทำบันทึกรายละเอียดแห่งการชันสูตรพลิกศพเบื้องต้น ตามแบบที่กระทรวง สาธารณสุขกำหนด

2.10.3 กรณีมีเหตุอันควรสงสัยหรือไม่อาจชันสูตรพลิกศพในที่เกิดเหตุได้ตามที่กฎหมาย กำหนด ควรนำศพเข้ามาให้แพทย์ตรวจในโรงพยาบาลอีกครั้ง เพื่อป้องกันความผิดพลาดที่อาจเกิดขึ้นได้

2.10.4 กรณีมีเหตุสงสัยว่าการตายนั้น ไม่ใช่ตายจากสาเหตุการตายตามมาตรา 148 (3) ถูกสัตว์ทำร้ายตาย (4) ตายโดยอุบัติเหตุและ (5) ตายโดยมิปรากฏเหตุ ให้ปรึกษาแพทย์เพื่อออกชันสูตร พลิกศพในที่เกิดเหตุด้วย ทั้งนี้ให้อยู่ในดุลยพินิจของแพทย์ในการดำเนินการดังกล่าว

ขั้นตอนการปฏิบัติงาน



3 แนวทางการเบิกจ่ายค่าตอบแทนการปฏิบัติงานชั้นสูตรพลิกศพ

เพื่อให้เกิดความสะดวกแก่ผู้ปฏิบัติงานชั้นสูตรพลิกศพในส่วนภูมิภาค ในการเบิกจ่ายค่าตอบแทนการปฏิบัติงานให้เป็นไปในแนวทางเดียวกันทั่วประเทศ และเพื่อให้การเบิกจ่ายค่าตอบแทนดังกล่าว สอดคล้องตามระเบียบดังต่อไปนี้

1. ระเบียบกระทรวงยุติธรรมว่าด้วยการจ่ายค่าตอบแทนหรือค่าป่วยการ ค่าพาหนะเดินทางและค่าเช่า ที่พักของแพทย์และเจ้าพนักงานผู้ได้ทำการชันสูตรพลิกศพตามประมวลกฎหมายวิธีพิจารณาความอาญา มาตรา 150 พ.ศ.2543

2. ระเบียบกระทรวงยุติธรรมว่าด้วยการจ่ายค่าตอบแทนหรือค่าป่วยการ ค่าพาหนะเดินทางและค่าเช่าที่พักของเจ้าหน้าที่ที่ได้รับมอบหมายจากแพทย์ให้ไปชันสูตรพลิกศพในที่เกิดเหตุ ตามพระราชบัญญัติแก้ไขเพิ่มเติมประมวลกฎหมายวิธีพิจารณาความอาญา (ฉบับที่ 21) พ.ศ.2542 มาตรา 7 พ.ศ.2543

3. หลักเกณฑ์ วิธีการและเงื่อนไขการจ่ายเงินค่าตอบแทนแนบท้ายข้อบังคับกระทรวงสาธารณสุขว่าด้วยการจ่ายเงินค่าตอบแทนเจ้าหน้าที่ที่ปฏิบัติงานให้กับหน่วยบริการในสังกัดกระทรวงสาธารณสุข พ.ศ.2544

กระทรวงสาธารณสุข เห็นควรกำหนดแนวทางการเบิกจ่ายค่าตอบแทนการปฏิบัติงานชั้นสูตรพลิกศพ ดังนี้

1. กำหนดอัตราการเบิกจ่ายค่าตอบแทนแก่บุคลากรต่าง ๆ และแหล่งเงินที่เบิก ดังนี้

1.1 แพทย์สาขานิติเวชและพยาธิแพทย์ในสาขาพยาธิวิทยาวิภาคหรือพยาธิวิทยาทั่วไป ให้เบิกค่าตอบแทนตามอัตรา ดังนี้

กรณีชันสูตรพลิกศพในที่เกิดเหตุ

- ได้รับ 1,200 บาท / ครั้ง / แพทย์ 1 คน

กรณีชันสูตรพลิกศพในโรงพยาบาล

- ตรวจสอบสภาพศพภายนอก ได้รับ 750 บาท /ศพ 1 ศพ

- ผ่าพิสูจน์ภายในศพ ได้รับ 1,500 บาท/ศพ 1 ศพ

- ผ่าตรวจภายในและตัดตรวจชิ้นเนื้อศพ ได้รับ 3,000 บาท/ศพ 1 ศพ

1.2 แพทย์สาขาอื่น ๆ ให้เบิกค่าตอบแทนตามอัตรา ดังนี้

กรณีชันสูตรพลิกศพในที่เกิดเหตุ

- ได้รับ 800 บาท / ครั้ง / แพทย์ 1 คน

กรณีชันสูตรพลิกศพในโรงพยาบาล

- ตรวจสอบสภาพศพภายนอก ได้รับ 500 บาท /ศพ 1 ศพ

- ผ่าพิสูจน์ภายในศพ ได้รับ 1,000 บาท/ศพ 1 ศพ

- ผ่าตรวจภายในและตัดตรวจชิ้นเนื้อศพ ได้รับ 2,000 บาท/ศพ 1 ศพ

1.3 เจ้าหน้าที่ที่ผ่านการอบรมทางนิติเวชศาสตร์และได้รับมอบหมายจากแพทย์ให้ไป
ชั้นสูตรพลิกศพในที่เกิดเหตุแทนแพทย์ ให้เบิกค่าตอบแทน 800 บาท / ครั้ง / เจ้าหน้าที่ 1 คน

บุคลากรตามข้อ 1.1 1.2 และ 1.3 ให้เบิกค่าตอบแทนจากเงินงบประมาณ ที่ได้รับการจัดสรร
เป็นค่าตอบแทนการปฏิบัติงานชั้นสูตรพลิกศพ หากไม่ได้รับการจัดสรรงบประมาณหรือเงินงบประมาณ
ไม่เพียงพอ ให้เบิกจากเงินบำรุงของหน่วยบริการ

1.4 เจ้าหน้าที่อื่น ๆ ที่ออกปฏิบัติงานช่วยบุคลากร ตาม 1.1-1.3 ให้เบิกค่าตอบแทนจาก
เงินบำรุง ตามอัตราค่าตอบแทนการปฏิบัติงานของเจ้าหน้าที่ตามหลักเกณฑ์ วิธีการ และเงื่อนไขการ
จ่ายเงินค่าตอบแทน แนบท้ายข้อบังคับกระทรวงสาธารณสุขว่าด้วยการจ่ายเงินค่าตอบแทนเจ้าหน้าที่ที่
ปฏิบัติงานให้กับหน่วยบริการในสังกัดกระทรวงสาธารณสุข พ.ศ.2544

2. ในกรณีที่แพทย์ปฏิบัติงานชั้นสูตรพลิกศพ ในที่เกิดเหตุหรือในโรงพยาบาล ในเวลาราชการหรือ
นอกเวลาราชการ ให้ได้รับค่าตอบแทนด้วย แต่ทั้งนี้ หากได้รับคำสั่งให้อยู่เวรปฏิบัติงานในโรงพยาบาล
ให้จ่ายค่าตอบแทนทั้งสองกรณี โดยปรับชั่วโมงอยู่เวรลดลงตามส่วนที่ปฏิบัติงานจริง

3. ในกรณีที่เจ้าหน้าที่ได้รับมอบหมายจากแพทย์ให้ไปชั้นสูตรพลิกศพในที่เกิดเหตุ ในเวลาราชการ
หรือนอกเวลาราชการ ให้ได้รับค่าตอบแทนด้วย แต่ทั้งนี้ หากได้รับคำสั่งให้อยู่เวรปฏิบัติงานใน
โรงพยาบาล ให้จ่ายค่าตอบแทนทั้งสองกรณี โดยปรับชั่วโมงอยู่เวรลดลงตามส่วนที่ปฏิบัติงานจริง

4. หลักฐานประกอบการเบิกเงินค่าตอบแทน ทั้งเงินงบประมาณและเงินบำรุงของบุคลากร
ทุกประเภทควรประกอบด้วย

4.1 คำสั่งให้ปฏิบัติงานชั้นสูตรพลิกศพ หรือบันทึกขออนุมัติไปปฏิบัติราชการ

4.2 บันทึกข้อความขอเบิกเงิน ตามแบบฟอร์มที่แนบ

4.3 เอกสารอื่น ๆ เพิ่มเติม เช่น ใบรับแจ้งเหตุ

ทั้งนี้ เอกสารประกอบการเบิกจ่ายค่าตอบแทนดังกล่าว ให้อยู่ในดุลยพินิจของโรงพยาบาล

5. ในกรณีที่ออกปฏิบัติงานชั้นสูตรพลิกศพ และมีความจำเป็นที่ต้องพักค้างคืน ซึ่งจะเบิกค่าใช้จ่าย
ตามระเบียบพระราชกฤษฎีกาค่าใช้จ่ายในการเดินทางไปราชการ จะต้องมียกขออนุมัติให้เดินทางไป
ราชการด้วย

6. ในกรณีที่เจ้าหน้าที่ ตามข้อ 1.3 ออกชั้นสูตรพลิกศพ ณ ที่เกิดเหตุ และมีข้อสงสัยในการตายนั้น
และได้ประสานให้แพทย์ออกชั้นสูตรพลิกศพ ณ ที่เกิดเหตุ ในภายหลังหรือส่งศพให้แพทย์ตรวจชัน
ในโรงพยาบาล ซึ่งเป็นศพเดียวกัน ให้สามารถเบิกค่าตอบแทนตามระเบียบฯ ได้ทั้งคู่

7. ในกรณีที่พนักงานสอบสวนและแพทย์ที่ชั้นสูตรพลิกศพ มีความเห็นให้ทำการชันสูตรพลิกศพ
เพิ่มเติมในศพเดิม กรณีสงสัยหรือต้องการรายละเอียดเพิ่มเติม ซึ่งในการดำเนินการดังกล่าวอาจเป็น
แพทย์คนเดิมหรือไม่ก็ได้ หรืออาจดำเนินการในโรงพยาบาลเดิมหรือโรงพยาบาลอื่นก็ได้ ให้สามารถ
เบิกค่าตอบแทนได้ตามครั้งของกิจกรรม โดยเบิกจากเงินงบประมาณที่ได้รับการจัดสรร ณ หน่วยงาน
ต้นสังกัด

8 โรงพยาบาลสามารถส่งเบิกค่าตอบแทนการดำเนินงานชั้นสูตรพลิกศพจากเงินงบประมาณที่ได้รับการจัดสรรเป็นค่าตอบแทนการดำเนินงานชั้นสูตรพลิกศพที่หน่วยเบิกจ่ายเงินตามศูนย์ต้นทุนที่ได้รับการโอนจัดสรรเงินดังกล่าวและสามารถเบิกย้อนหลังได้โดยถือปฏิบัติตามปีงบประมาณที่ได้รับการจัดสรรเงินงบประมาณ ทั้งนี้ ไม่สามารถเบิกไปชดเชยเงินบำรุงที่เบิกไปก่อนแล้ว

9 หากมีเงินงบประมาณที่เหลือจ่ายจากการดำเนินงานชั้นสูตรพลิกศพที่บรรลุวัตถุประสงค์แล้วสามารถนำเงินเหลือจ่ายดังกล่าวไปใช้เพื่อการอื่นได้ โดยถือปฏิบัติตามระเบียบว่าด้วยการบริหารงบประมาณ พ.ศ.2548 และที่แก้ไขเพิ่มเติม ข้อ 25 ทั้งนี้ ให้คำนึงถึงกฎ ระเบียบ ข้อบังคับและมติคณะรัฐมนตรี ที่เกี่ยวข้องด้วย

ตัวอย่างแบบฟอร์มที่เกี่ยวข้อง

1. **แบบฟอร์มชั้นสูตรพลิกศพ 1** คือ บันทึกรายละเอียดแห่งการชันสูตรพลิกศพ ซึ่งถ้าแพทย์ออกชันสูตรพลิกศพเอง ให้กรอกข้อมูลให้ครบถ้วนเท่าที่จะทำได้ และลงนามในข้อ 2 แต่หากแพทย์มอบหมายให้เจ้าหน้าที่ที่ผ่านการอบรมออกชันสูตรพลิกศพแทนแพทย์ ให้เจ้าหน้าที่กรอกข้อมูลให้ครบถ้วนเท่าที่จะทำได้ และลงนามในข้อ 1 และให้แพทย์ลงนามในข้อ 1 ด้วย
2. **แบบฟอร์มชั้นสูตรพลิกศพ 2** คือ รายงานการชันสูตรพลิกศพ สำนักงานตำรวจแห่งชาติ และความเห็นของแพทย์หรือพนักงานแยกธาตุ ให้แพทย์เป็นผู้ลงนามเป็นผู้ชันสูตรพลิกศพ
3. **แบบฟอร์มชั้นสูตรพลิกศพ 3** คือ ใบรับแจ้งเหตุจากพนักงานสอบสวน ให้ออกไปชันสูตรพลิกศพ ณ ที่เกิดเหตุ
4. **แบบฟอร์มชั้นสูตรพลิกศพ 4** คือ บันทึกข้อความขออนุมัติเบิกเงินบำรุง/งบประมาณเป็นค่าตอบแทนการชันสูตรพลิกศพ สำหรับแพทย์
5. **แบบฟอร์มชั้นสูตรพลิกศพ 5** คือ บันทึกข้อความขออนุมัติเบิกเงินบำรุง/งบประมาณเป็นค่าตอบแทนการชันสูตรพลิกศพ สำหรับเจ้าหน้าที่ที่ผ่านการอบรมออกชันสูตรพลิกศพแทนแพทย์

หมายเหตุ 1. กรณีที่เป็นแพทย์ออกชันสูตรพลิกศพ

- ในการปฏิบัติงานให้ใช้ แบบฟอร์มชั้นสูตรพลิกศพ 1, 2

- ในการเบิกเงิน ให้ใช้ แบบฟอร์มชั้นสูตรพลิกศพ 3, 4

2. กรณีที่เป็นเจ้าหน้าที่ออกแทนแพทย์

- ในการปฏิบัติงานให้ใช้ แบบฟอร์มชั้นสูตรพลิกศพ 1

- ในการเบิกเงิน ให้ใช้ แบบฟอร์มชั้นสูตรพลิกศพ 3, 5

3. แบบฟอร์มดังกล่าวเป็นเพียงตัวอย่างที่ใช้ประกอบการเบิกจ่ายเงินตามหลักเกณฑ์ที่กำหนด โรงพยาบาลสามารถปรับได้ตามความเหมาะสม ทั้งนี้หากต้องการรายละเอียดประกอบการเบิกจ่ายค่าตอบแทนเพิ่มเติม ให้ขึ้นอยู่กับดุลพินิจของผู้บังคับบัญชาของหน่วยเบิกจ่ายเงิน